



SEO/BirdLife

Grupo local SEO-Sierra de Guadarrama

**PROPUESTA PARA LA INCLUSIÓN DE LOS ECOSISTEMAS
ESCURIALENSES EN EL FUTURO PARQUE NACIONAL DE LA
SIERRA DE GUADARRAMA**



Marzo, 2006

Propuesta para la inclusión de los ecosistemas escurialenses en el futuro Parque Nacional de la Sierra de Guadarrama

REALIZACIÓN

Grupo Local SEO-Sierra de Guadarrama

COORDINACIÓN

Roberto de la Peña Leiva

Coordinador del Grupo Local SEO-Sierra de Guadarrama

ÍNDICE

1.	INTRODUCCIÓN Y OBJETIVOS	4
2.	BREVE HISTORIA DE LA PROTECCIÓN DE LOS ECOSISTEMAS ESCURIALENSES	5
3.	BIOTOPOS Y COMUNIDADES DE VERTEBRADOS	8
3.1	BIOTOPOS	8
3.2	COMUNIDADES DE VERTEBRADOS	11
4.	CORREDORES BIOLÓGICOS Y ESPACIOS PROTEGIDOS	33
5.	VALORACIÓN FAUNÍSTICA	33
6.	CONCLUSIONES	36

1. INTRODUCCIÓN Y OBJETIVOS

La actual propuesta de la Consejería de Medio Ambiente y Ordenación del Territorio sobre el Plan de Ordenación de los Recursos Naturales (PORN) de la Sierra de Guadarrama, zonifica su sector más sudoccidental como “Zona Periférica de Protección-Paisaje Protegido”. Esta zonificación afecta a parte de la superficie de los términos municipales de Guadarrama, San Lorenzo de El Escorial y Santa María de la Alameda, dejando fuera territorios con altísimos valores naturales como es el caso del término municipal de El Escorial.

El presente documento tiene como principal objetivo realizar una propuesta de inclusión de parte de la superficie de los términos municipales de El Escorial y San Lorenzo de El Escorial, en la zona clasificada como “Paisaje Protegido” del PORN de la Sierra de Guadarrama. Esta propuesta se basa en criterios faunísticos, dado que la presencia o ausencia de fauna en un determinado territorio es un indicador que aporta una información muy relevante sobre el estado de conservación de los ecosistemas.

Una buena parte de este territorio se encuentra incluido dentro de la denominada “Cerca de Felipe II”, actualmente en trámites de ser declarada Bien de Interés Cultural (*BIC 1/2004, Territorio Histórico de la Cerca de Felipe II, municipalidades de El Escorial, San Lorenzo y Santa María de la Alameda*). Esta cerca fue mandada construir por el monarca con el objeto de preservar el patrimonio natural que albergaba. Hoy en día, las dehesas de encinas y fresnos existentes en su interior, presentan un alto grado de conservación, debido a los distintos tipos de explotación sostenible a los que han sido sometidos encinares y fresnedas durante años. Este alto grado de conservación permite la existencia de unas comunidades faunísticas con valores muy altos de biodiversidad.

Dado que la superficie de ambos términos municipales se localiza a caballo entre la Sierra de Guadarrama, y dos importantes espacios protegidos, por un lado, la Zona de Especial Protección para la Aves ZEPA N° ES0000056 “Encinares del río Alberche y río Cofio”, y por otro, el Parque Regional de la Cuenca Media del río Guadarrama y su entorno, se considera de gran importancia dotar a buena parte de la superficie de ambos términos municipales, de una figura de protección dentro del ámbito del PORN, ya que permitiría establecer una gran conexión ecológica entre el futuro Parque Nacional de la Sierra de Guadarrama y los otros dos espacios protegidos citados.

Además de esta importante localización estratégica, los términos municipales de El Escorial y San Lorenzo de El Escorial conservan hoy en día, grandes superficies cubiertas por encinares adhesados, fresnedas, pinares y melojares, con un alto grado de conservación y una enorme importancia ecológica tanto a escala comarcal como regional.

2. BREVE HISTORIA DE LA PROTECCIÓN DE LOS ECOSISTEMAS ESCURIALENSES

La importancia de los ecosistemas escurialenses ya se había tenido en cuenta hace años. Cabe decir que desde 1961 el bosque de la Herrería y el Pinar del Monte Abantos se encuentran protegidos bajo la figura de “Paraje Pintoresco” (Decreto 248/1961).

En 1975, el Plan Especial de Protección del Medio Físico de la Provincia de Madrid, describía las siguientes **áreas de interés natural** en el término municipal de El Escorial:

1.- Masas arbóreas y dehesas arboladas de relativa conservación. Se trata de formaciones arbóreas esclerófilas aclaradas, principalmente encinares y enebrales. Estas áreas tienen un nivel de protección de esparcimiento con limitaciones de primer grado.

En una escala de valoración del 1 al 10 se les asignó los siguientes valores:

- Conservación de la naturaleza: 7,5
- Valor estético o cultural: 6,5
- Valor de productividad agraria: 4

En lo que se refiere a las cualidades de este tipo de áreas, se puede decir que en general presentan una productividad baja, la etapa serial del ecosistema se encuentra en cuasiclimax, son relativamente resistentes a perturbaciones y presentan una reversibilidad nula.

2.- Zonas de alta productividad agrícola y ganadera. Son zonas con pastos productivos sobre llanos de piedemonte, de importancia para el ganado. Aparecen frecuentemente junto a encinas, melojos, quejigos y fresnos. Estas áreas tienen un nivel de protección de esparcimiento con limitaciones de primer grado.

En una escala de valoración del 1 al 10 se les se les asignó los siguientes valores:

- Conservación de la naturaleza: 7,5
- Valor estético o cultural: 6
- Valor de productividad agraria: 8,5

En lo que se refiere a las cualidades de este tipo de áreas, se puede decir que en general presentan una productividad muy alta susceptible de buen aprovechamiento agrícola y ganadero, el ecosistema se encuentra degradado, son relativamente frágiles a perturbaciones y presentan una reversibilidad difícil.

3.- Ecosistemas íntegros o poco degradados. Son lugares en los que los melojares se mantienen con un elevado grado de conservación. Actualmente, gran parte de estos melojares ya no presentan ese grado de conservación, debido a diferentes actuaciones humanas (creación de pastos, urbanizaciones). Estas áreas tienen un nivel de protección de esparcimiento con limitaciones de segundo grado.

En una escala de valoración del 1 al 10 se les se les asignó los siguientes valores:

- Conservación de la naturaleza: 10
- Valor estético o cultural: 7,5
- Valor de productividad agraria: 4

En lo que se refiere a las cualidades de estas áreas, se puede decir que en general presentan una productividad media ya que el encinar tiene varios aprovechamientos, la etapa serial del ecosistema se encuentra en cuasiclimax, son relativamente resistentes a perturbaciones y presentan una reversibilidad nula.

4.- Paisajes escénicos, emisores de vistas o de calidad estética o cultural. Estos enclaves, se corresponden con las distintas zonas húmedas escurialenses, a las cuales se otorga un nivel de protección de preservación total.

En una escala de valoración del 1 al 10 se les asignó los siguientes valores:

- Conservación de la naturaleza: 6,5
- Valor estético o cultural: 8
- Valor de productividad agraria: 4

Posteriormente, a finales de los años 70, gran parte de la superficie de los términos municipales se catalogó en el "Inventario Abierto de Espacios Naturales de Protección Especial de Madrid (Instituto Nacional para la Conservación de la Naturaleza y Dirección General de Urbanismo, 1979). Estas zonas escurialenses formaban parte del espacio natural "Cuencas Medias de los Ríos Aulencia y Guadarrama". El motivo de su protección fue la conservación de masas vegetales muy típicas de estas zonas que tienden a desaparecer por presión urbanística.

En 1990 la Consejería de Medio Ambiente de la Comunidad de Madrid incluyó los embalses de Los Arroyos y de Valmayor (ambos presentes en el término municipal de El Escorial) en el Catálogo de Embalses y Humedales de la Comunidad de Madrid (Ley 7/1990 de 28 de junio).

La Directiva 92/43/CEE, del Consejo, relativa a la conservación de los hábitats naturales y de la fauna y flora silvestres, ratificada por España en el Real Decreto 1997/1995, de 7 diciembre, por el que se establece medidas para contribuir a garantizar la biodiversidad mediante la conservación de los hábitats naturales y de la fauna y flora silvestres, incluye en su anexo I (tipos de hábitats naturales de interés comunitario para cuya conservación es necesario designar zonas especiales de conservación), los siguientes hábitats presentes en ambos términos municipales:

- Formaciones de enebros
- Formaciones herbosas con *Nardus*
- Bosques esclerófilos de pastoreo (dehesas de encinas)
- Bosques galería de *Salix alba* y *Populus alba*

Por otro lado, la totalidad de las dehesas de encinas y fresnos de los dos términos municipales, se encuentran catalogadas como Montes Preservados, según la Ley Forestal y de Protección de la Naturaleza de la Comunidad de Madrid (Ley 16/1995).

Por último, señalar que la totalidad de los términos municipales de San Lorenzo de El Escorial y El Escorial, se encuentran incluidos en el área importante para las aves: IBA N° 070 "El Escorial-San Martín de Valdeiglesias" del inventario "Áreas Importantes para las Aves en España" (SEO-Birdlife, 1999).

3. BIOTOPOS Y COMUNIDADES DE VERTEBRADOS

3.1 BIOTOPOS

Haciendo un recorrido de Norte a Sur a lo largo de la superficie de ambos términos municipales, se pueden diferenciar los siguientes biotopos en función del gradiente altitudinal:

Piornales y pastizales de montaña

Este biotopo se localiza únicamente en el término municipal de San Lorenzo de El Escorial, principalmente a lo largo de la cresta del Monte Abantos. Son zonas de vegetación herbácea (*Nardus stricta*, *Festuca aragonensis*, *Hieracium castellanum*, *Poa bulbosa*, etc.), acompañadas de matorral disperso, constituido por algunos arbustos como piornos (*Cytisus oromediterraneus*), enebros rastreros (*Juniperus communis nana*), y rosales silvestres (*Rosa spp.*). La zonificación del PORN de la Sierra de Guadarrama, incluye la superficie ocupada por este biotopo bajo la figura de Paisaje Protegido.

Pinares

Se localizan en el término municipal de San Lorenzo de El Escorial. Están constituidos principalmente por dos especies; el pino negral (*Pinus pinaster*) y el pino silvestre (*Pinus sylvestris*). Se distribuyen mayoritariamente a lo largo de gran parte de la ladera Sur del monte Abantos, a excepción de su sector oriental cuya masa forestal se perdió como consecuencia del incendio que en agosto de 1999, quemó una superficie aproximada de 500 hectáreas de pinar. La zonificación del PORN de la Sierra de Guadarrama, incluye a este biotopo dentro de la clasificación de Paisaje Protegido.

Melojares

Los melojares (*Quercus pyrenaica*) se localizan inmediatamente por debajo del área de distribución de los pinares, aunque en algunas zonas del sector oriental de la ladera Sur del monte Abantos, pinares y melojares aparecen mezclados formando masas forestales mixtas. Se localizan tanto en el término municipal de El Escorial como en el de San Lorenzo de El Escorial, ocupando zonas de ladera y de rampa. Las mejores representaciones de melojares se sitúan en la zona de la Herrería y su entorno.

Parte de la superficie ocupada por este biotopo se encuentra incluido bajo la figura de Paisaje Protegido en la zonificación del PORN de la Sierra de Guadarrama.

Encinares

Los encinares escurialenses constituyen una de las mayores extensiones de encinar adhesado de la mitad Norte de la Comunidad de Madrid.

Se encuentran presentes en la superficie de ambos términos municipales, si bien en el término municipal de El Escorial constituyen el biotopo de mayor extensión. Se encuentran formando extensas dehesas con una cobertura bastante densa de encinas (*Quercus ilex*), la mayoría de ellas centenarias, las cuales están representadas por ejemplares de gran porte y excelente estado fitosanitario.

En las dehesas de encina, se pueden citar otras especies arbóreas que acompañan en mayor o menor medida a las encinas, como fresnos (*Fraxinus angustifolia*), melojos, enebros de la miera (*Juniperus oxycedrus*), y quejigos (*Quercus faginea*). También aparecen una gran variedad de especies arbustivas como arces de Montpellier (*Acer monspessulanum*), rosales silvestres, zarzamoras, retamas blancas (*Retama sphaerocarpa*), jaras pringosas (*Cistus ladanifer*), madreselvas (*Lonicera peryclimenum*), torviscos (*Daphne gnidium*), tomillos (*Thymus sp.*), cantuesos (*Lavandula stoechas*) y botoneras (*Santolina rosmarinifolia*).

En el sector más meridional del término municipal de El Escorial, las encinas se encuentran mezcladas con enebros de la miera (*Juniperus oxycedrus*), constituyendo formaciones mixtas de gran importancia desde el punto de vista de la conservación.

En algunas zonas, el encinar pierde su carácter de adhesamiento, pasando entonces a formar masas densas arbustivas, acompañadas principalmente de jaras y romeros.

La zonificación del PORN de la Sierra de Guadarrama, no incluye a los encinares adhesados escurialenses en la figura de Paisaje Protegido.

Vegetación de ribera

Este tipo de vegetación se distribuye principalmente a lo largo de los cauces de ríos (Aulencia y Guadarrama) y arroyos (Ladrón, Guateles, etc.) que atraviesan ambos términos municipales. El estrato arbóreo está constituido por diferentes especies de

sauces (*Salix alba*, *Salix caprea*, *Salix atrocinerea*), fresnos de hoja estrecha, chopos (*Populus nigra*) y álamos blancos (*Populus alba*). En algunos cauces como el del río Guadarrama y los de los arroyos Guateles, aparecen también algunos olmos (*Ulmus minor*) de pequeño porte. El estrato arbustivo se encuentra formado por diferentes especies de arbustos como zarzamoras, rosales silvestres, majuelos, endrinos (*Prunus spinosa*), madreselvas, saucos (*Sambucus nigra*), sauces arbustivos, etc.

En las orillas de algunos embalses y lagunas, se desarrolla una vegetación palustre constituida por especies vegetales marginales vivaces, entre las que destacan *Typha latifolia*, *Juncus effuscus*, *Juncus acutiflorus*, *Scirpus holoschoenus*. El embalse con mejor representación de vegetación palustre es el embalse de Los Arroyos, seguido de otras pequeñas lagunas como las del arroyo Guatel Primero y del arroyo Batán.

La mayor parte de la superficie ocupada por este biotopo no se encuentra incluida en la zonificación de “Paisaje Protegido”, del PORN de la Sierra de Guadarrama.

Fresnedas

Las fresnedas se localizan mayoritariamente en el término municipal de El Escorial. Se encuentran constituidas por grandes fresnos centenarios de tronco muy grueso y separado unos de otros por pastizales constituidos por una gran variedad de especies vegetales herbáceas. Las fresnedas de mayor extensión, se localizan en el término municipal de El Escorial, concretamente en las fincas de La Granjilla y El Campillo.

La mayor parte de la superficie ocupada por las fresnedas no está incluida en la zonificación del PORN de la Sierra de Guadarrama.

Embalses y humedales

En el término municipal de El Escorial existen diversos humedales como el embalse de Los Arroyos, las Lagunas de “Las Radas del Tercio” y de la Finca “Las Lagunas”, el embalse de Valmayor, las lagunas de La Granjilla, etc. que conforman una red de zonas húmedas de gran importancia para la fauna, ya que constituyen lugares de cría, alimentación, descanso e invernada para muchas especies de aves acuáticas.

Ninguno de estos humedales, se encuentra incluido en la zonificación del PORN de la Sierra de Guadarrama

3.2 COMUNIDADES DE VERTEBRADOS

La gran variedad de biotopos y su buen estado de conservación, es el motivo principal por el cual, hoy en día existe una enorme diversidad de especies de vertebrados en ambos términos municipales.

La fuente de información sobre la presencia de las distintas especies inventariadas, procede de observaciones de campo realizadas en los últimos 20 años, así como de la consulta de diferentes fuentes bibliográficas tales como:

- *Agencia de Medio Ambiente. SEO/Birdlife. 1994. Atlas de las Aves Nidificantes en Madrid. Cuadernos Madrileños del Medio Ambiente*
- *Doadrio, I (ed.), 2001. Atlas y libro rojo de los peces continentales de España. Dirección General de Conservación de la Naturaleza-CSIC.*
- *Palomo, L.J. y Gisbert, J. 2002. Atlas de los Mamíferos terrestres de España. Dirección General de Conservación de la Naturaleza-SECEM-SECEMU, Madrid, 564 pp.*
- *Pleguezuelos, R. Márquez & M. Lizana (Eds.). (2002) Atlas y Libro Rojo de los Anfibios y Reptiles de España. Dirección General de Conservación de la Naturaleza, Vol. 4. Madrid.*
- *Martí, R. y del Moral J.C (eds) (2003). “Atlas de las Aves Reproductoras de España”. Dirección General de Conservación de la Naturaleza-Sociedad Española de Ornitología. Madrid*

En las siguientes tablas se relacionan las especies de vertebrados presentes en los biotopos escurialenses, indicando su categoría de amenaza según:

- Catálogo Nacional de Especies Amenazadas (R.D. 439/90)
- Catálogo Regional de Especies Amenazadas de Flora y Fauna de la Comunidad de Madrid (Decreto 18/92)
- Libro Rojo de los Vertebrados de España (ICONA, 1992)

- Libro Rojo de los Peces Continentales de España (Ministerio de Medio Ambiente-CSIC, 2001)
- Atlas y Libro Rojo de los Anfibios y Reptiles de España (Ministerio de Medio Ambiente, 2002)
- Libro Rojo de las Aves de España (SEO-Ministerio de Medio Ambiente, 2004)

También se describe el estatus de cada una de las especies de aves presentes en los términos municipales de El Escorial y San Lorenzo de El Escorial.

PECES				
ESPECIE	Catálogo Nacional de Especies Amenazadas (R.D. 439/90)	Catálogo Regional de Especies Amenazadas de la Comunidad de Madrid (Decreto 18/92)	Atlas y Libro Rojo de los Peces Continentales de España (MMA, 2001)	Libro Rojo de los Vertebrados de España (ICONA, 1992)
Barbo común (<i>Barbus bocagei</i>)	No Incluida	No Incluida	No Amenazada	No Amenazada
Bermejuela (<i>Chondrostoma arcasii</i>)	No Incluida	No Incluida	Vulnerable	No Amenazada
Boga de río (<i>Chondrostoma polylepis</i>)	No Incluida	No Incluida	No Amenazada	No Amenazada
Carpa (<i>Cyprinus carpio</i>)	No Incluida	No Incluida	-	No Amenazada
Gobio (<i>Gobio gobio</i>)	No Incluida	No Incluida	Vulnerable	Vulnerable
Calandino (<i>Squalius alburnoides</i>)	No Incluida	En Peligro de Extinción	Vulnerable	No Amenazada
Tenca (<i>Tinca tinca</i>)	No Incluida	No Incluida	No Amenazada	No Amenazada
Cacho (<i>Squalius pyrenaicus</i>)	No Incluida	No Incluida	Vulnerable	No Amenazada
Comilleja (<i>Cobitis paludica</i>)	No Incluida	No Incluida	Vulnerable	Vulnerable
Gambusia (<i>Gambusia holbrooki</i>)	No Incluida	No Incluida	-	-
Perca sol (<i>Lepomis gibbosus</i>)	No Incluida	No Incluida	-	No Amenazada
Pez gato (<i>Ameiurus melas</i>)	No Incluida	No Incluida	-	No Amenazada
Lucio (<i>Esox lucius</i>)	No Incluida	No Incluida	-	No Amenazada
Black-Bass (<i>Micropterus salmoides</i>)	No Incluida	No Incluida	-	No Amenazada

ANFIBIOS				
ESPECIE	Catálogo Nacional de Especies Amenazadas (R.D. 439/90)	Catálogo Regional de Especies Amenazadas de la Comunidad de Madrid (Decreto 18/92)	Atlas y Libro Rojo de los Anfibios y Reptiles de España (MMA, 2004)	Libro Rojo de los Vertebrados de España (ICONA, 1992)
Gallipato (<i>Pleurodeles waltl</i>)	No Incluida	No Incluida	Casi Amenazada	No Amenazada
Salamandra común (<i>Salamandra salamandra</i>)	No Incluida	No Incluida	Vulnerable	No Amenazada
Tritón ibérico (<i>Triturus boscai</i>)	De Interés Especial	De Interés Especial	Preocupación menor	No Amenazada
Tritón pigmeo (<i>Triturus pygmaeus</i>)	De Interés Especial	No Incluida	Vulnerable	No Amenazada
Sapo partero Ibérico (<i>Alytes cisternasii</i>)	De Interés Especial	No Incluida	Casi Amenazada	No Amenazada
Sapo partero común (<i>Alytes obstetricans</i>)	De Interés Especial	No Incluida	Casi Amenazada	No Amenazada
Sapillo pintojo ibérico (<i>Discoglossus galganoi</i>)	De Interés Especial	No Incluida	Preocupación menor	No Amenazada
Sapo de espuelas (<i>Pelobates cultripes</i>)	De Interés Especial	No Incluida	Casi Amenazada	No Amenazada
Sapo común (<i>Bufo bufo</i>)	No Incluida	No Incluida	Preocupación menor	No Amenazada
Sapo corredor (<i>Bufo calamita</i>)	De Interés Especial	No Incluida	Preocupación menor	No Amenazada
Ranita de San Antón (<i>Hyla arborea</i>)	De Interés Especial	Vulnerable	Casi Amenazada	No Amenazada
Rana patilarga (<i>Rana iberica</i>)	De Interés Especial	Vulnerable	Vulnerable	No Amenazada
Rana común (<i>Rana perezi</i>)	No Incluida	No Incluida	Preocupación menor	No Amenazada

REPTILES				
ESPECIE	Catálogo Nacional de Especies Amenazadas (R.D. 439/90)	Catálogo Regional de Especies Amenazadas de la Comunidad de Madrid (Decreto 18/92)	Atlas y Libro Rojo de los Anfibios y Reptiles de España (MMA, 2004)	Libro Rojo de los Vertebrados de España (ICONA, 1992)
Galápago europeo (<i>Emys orbicularis</i>)	No Incluida	En Peligro de Extinción	Vulnerable	Vulnerable
Galápago leproso (<i>Mauremys leprosa</i>)	No Incluida	Vulnerable	Vulnerable	No Amenazada
Culebrilla ciega (<i>Blanus cinereus</i>)	De Interés Especial	No Incluida	Preocupación menor	No Amenazada
Eslizón tridáctilo (<i>Chalcides striatus</i>)	De Interés Especial	No Incluida	Preocupación menor	No Amenazada
Salamanquesa común (<i>Tarentola mauritanica</i>)	De Interés Especial	No Incluida	Preocupación menor	No Amenazada
Lagartija colirroja (<i>Acanthodactylus erythrurus</i>)	De Interés Especial	No Incluida	Preocupación menor	No Amenazada
Lagarto ocelado (<i>Lacerta lepida</i>)	No Incluida	No Incluida	Preocupación menor	No Amenazada
Lagartija serrana (<i>Lacerta monticola</i>)	De Interés Especial	Vulnerable	Casi Amenazada	No Amenazada
Lagarto verdinegro (<i>Lacerta schreiberi</i>)	De Interés Especial	De Interés Especial	Casi Amenazada	No Amenazada
Lagartija ibérica (<i>Podarcis hispanica</i>)	De Interés Especial	No Incluida	Preocupación menor	No Amenazada
Lagartija roquera (<i>Podarcis muralis</i>)	De Interés Especial	No Incluida	Preocupación menor	No Amenazada
Lagartija colilarga (<i>Psamodromus algirus</i>)	De Interés Especial	No Incluida	Preocupación menor	No Amenazada
Lagartija cenicienta (<i>Psamodromus hispanicus</i>)	De Interés Especial	No Incluida	Preocupación menor	No Amenazada
Culebra de herradura (<i>Coluber hippocrepis</i>)	De Interés Especial	Vulnerable	Preocupación menor	No Amenazada
Culebra lisa europea (<i>Coronella austriaca</i>)	De Interés Especial	No Incluida	Preocupación menor	No Amenazada

REPTILES				
ESPECIE	Catálogo Nacional de Especies Amenazadas (R.D. 439/90)	Catálogo Regional de Especies Amenazadas de la Comunidad de Madrid (Decreto 18/92)	Atlas y Libro Rojo de los Anfibios y Reptiles de España (MMA, 2004)	Libro Rojo de los Vertebrados de España (ICONA, 1992)
Culebra lisa meridional (<i>Coronella girondica</i>)	De Interés Especial	No Incluida	Preocupación menor	No Amenazada
Culebra de escalera (<i>Elaphe scalaris</i>)	De Interés Especial	No Incluida	Preocupación menor	No Amenazada
Culebra bastarda (<i>Malpolon monspessulanus</i>)	No Incluida	No Incluida	Preocupación menor	No Amenazada
Culebra viperina (<i>Natrix maura</i>)	De Interés Especial	No Incluida	Preocupación menor	No Amenazada
Culebra de collar (<i>Natrix natrix</i>)	De Interés Especial	No Incluida	Preocupación menor	No Amenazada
Víbora hocicuda (<i>Vipera latastei</i>)	No Incluida	No Incluida	Casi Amenazada	No Amenazada

AVES					
ESPECIE	Catálogo Nacional de Especies Amenazadas (R.D. 439/90)	Catálogo Regional de Especies Amenazadas de la Comunidad de Madrid (Decreto 18/92)	Libro Rojo de las Aves de España (MMA-SEO, 2004)	Libro Rojo de los Vertebrados de España (ICONA, 1992)	Estatus en ambos términos municipales
Zampullín chico (<i>Podiceps ruficollis</i>)	De Interés Especial	No Incluida	No Evaluada	No Amenazada	Sedentaria
Somormujo lavanco (<i>Podiceps cristatus</i>)	De Interés Especial	No Incluida	No Evaluada	No Amenazada	Sedentaria
Zampullín cuellinegro (<i>Podiceps nigricollis</i>)	De Interés Especial	De Interés especial	Casi Amenazada	Rara	Nidificante-Invernante
Cormorán grande (<i>Phalacrocorax carbo</i>)	De Interés Especial	No Incluida	No Evaluada	No Amenazada	Invernante
Avetorillo común (<i>Ixobrychus minutus</i>)	De Interés Especial	Sensible a la Alteración de su Hábitat	No Evaluada	Indeterminada	Estival-Nidificante
Martinete (<i>Nycticorax nycticorax</i>)	De Interés Especial	Sensible a la Alteración de su Hábitat	No Evaluada	Rara	Estival-Nidificante
Garceta común (<i>Egretta garzetta</i>)	De Interés Especial	De Interés especial	No Evaluada	No Amenazada	Invernante
Garza real (<i>Ardea cinerea</i>)	De Interés Especial	No Incluida	No Evaluada	No Amenazada	Nidificante
Garza imperial (<i>Ardea purpurea</i>)	De Interés Especial	Sensible a la Alteración de su Hábitat	Preocupación Menor	Vulnerable	Estival-De Paso
Cigüeña negra (<i>Ciconia nigra</i>)	En Peligro de Extinción	En Peligro de Extinción	Vulnerable	En Peligro de Extinción	Estival-De paso
Cigüeña blanca (<i>Ciconia ciconia</i>)	De Interés Especial	Vulnerable	No Evaluada	Vulnerable	Sedentaria
Espátula (<i>Platalea leucorodia</i>)	De Interés Especial	No Incluida	Vulnerable	Vulnerable	De Paso
Ánsar común (<i>Anser anser</i>)	No Incluida	No Incluida	-	No Amenazada	De Paso
Ánade silbón (<i>Anas penelope</i>)	No Incluida	No Incluida	No Evaluada	No Amenazada	Invernante

AVES					
ESPECIE	Catálogo Nacional de Especies Amenazadas (R.D. 439/90)	Catálogo Regional de Especies Amenazadas de la Comunidad de Madrid (Decreto 18/92)	Libro Rojo de las Aves de España (MMA-SEO, 2004)	Libro Rojo de los Vertebrados de España (ICONA, 1992)	Estatus en ambos términos municipales
Ánade friso (<i>Anas strepera</i>)	No Incluida	De Interés Especial	Preocupación Menor	No Amenazada	Invernante
Ánade real (<i>Anas platyrhynchos</i>)	No Incluida	No Incluida	No Evaluada	No Amenazada	Sedentaria
Ánade rabudo (<i>Anas acuta</i>)	No Incluida	No Incluida	Vulnerable	No Amenazada	Invernante
Cerceta común (<i>Anas crecca</i>)	No Incluida	No Incluida	Vulnerable	No Amenazada	Invernante
Cerceta carretona (<i>Anas querquedula</i>)	No Incluida	No Incluida	Vulnerable	Rara	De Paso
Pato cuchara (<i>Anas chapeata</i>)	No Incluida	No Incluida	Casi Amenazada	No Amenazada	Invernante
Porrón común (<i>Aythya ferina</i>)	No Incluida	No Incluida	No Evaluada	No Amenazada	Invernante
Porrón moñudo (<i>Aythya fuligula</i>)	No Incluida	No Incluida	No Evaluada	No Amenazada	Invernante
Halcón abejero (<i>Pernis apivorus</i>)	De Interés Especial	De Interés Especial	Preocupación Menor	No Amenazada	Estival-Nidificante
Milano negro (<i>Milvus migrans</i>)	De Interés Especial	No Incluida	Casi Amenazada	No Amenazada	Estival-Nidificante
Milano real (<i>Milvus milvus</i>)	De Interés Especial	Vulnerable	En Peligro	Insuficientemente Conocida	Sedentaria
Buitre leonado (<i>Gyps fulvus</i>)	De Interés Especial	De Interés Especial	No Evaluada	Fuera de Peligro	De Paso
Buitre negro (<i>Aegypius monachus</i>)	De Interés Especial	En Peligro de Extinción	Vulnerable	Vulnerable	De Paso
Águila culebrera (<i>Circus gallicus</i>)	De Interés Especial	De Interés Especial	Preocupación Menor	Indeterminada	Estival-Nidificante
Azor (<i>Accipiter gentilis</i>)	De Interés Especial	No Incluida	No Evaluada	Insuficientemente Conocida	Sedentaria

AVES					
ESPECIE	Catálogo Nacional de Especies Amenazadas (R.D. 439/90)	Catálogo Regional de Especies Amenazadas de la Comunidad de Madrid (Decreto 18/92)	Libro Rojo de las Aves de España (MMA-SEO, 2004)	Libro Rojo de los Vertebrados de España (ICONA, 1992)	Estatus en ambos términos municipales
Gavilán (<i>Accipiter nisus</i>)	De Interés Especial	No Incluida	No Evaluada	Insuficientemente Conocida	Sedentaria
Ratonero común (<i>Buteo buteo</i>)	De Interés Especial	No Incluida	No Evaluada	No Amenazada	Sedentaria
Águila imperial ibérica (<i>Aquila adalberti</i>)	En Peligro de Extinción	En Peligro de Extinción	En Peligro	En Peligro de Extinción	Sedentaria
Águila real (<i>Aquila chrysaetos</i>)	De Interés Especial	Sensible a la Alteración de su Hábitat	Casi Amenazada	Rara	De Paso
Águila calzada (<i>Hieraetus pennatus</i>)	De Interés Especial	De Interés Especial	No Evaluada	No Amenazada	Estival-Nidificante
Águila pescadora (<i>Pandion haliaetus</i>)	De Interés Especial	No Incluida	En Peligro Crítico	En Peligro de Extinción	De Paso
Cernícalo vulgar (<i>Falco tinnunculus</i>)	De Interés Especial	No Incluida	No Evaluada	No Amenazada	Sedentaria
Esmerejón (<i>Falco columbarius</i>)	De Interés Especial	No Incluida	No Evaluada	Insuficientemente Conocida	Invernante
Alcotán (<i>Falco subbuteo</i>)	De Interés Especial	De Interés Especial	Casi Amenazada	Insuficientemente Conocida	Estival-Nidificante
Halcón peregrino (<i>Falco peregrinus</i>)	De Interés Especial	Vulnerable	No Evaluada	Vulnerable	Sedentaria
Perdiz roja (<i>Alectoris rufa</i>)	No Incluida	No Incluida	Datos Insuficientes	No Amenazada	Sedentaria
Codorníz (<i>Coturnix coturnix</i>)	No Incluida	No Incluida	Datos Insuficientes	No Amenazada	De Paso
Rascón (<i>Rallus aquaticus</i>)	No Incluida	De Interés Especial	No Evaluada	No Amenazada	Sedentaria
Polla de agua (<i>Gallinula chloropus</i>)	No Incluida	No Incluida	No Evaluada	No Amenazada	Sedentaria
Focha común (<i>Fulica atra</i>)	No Incluida	No Incluida	No Evaluada	No Amenazada	Sedentaria

AVES					
ESPECIE	Catálogo Nacional de Especies Amenazadas (R.D. 439/90)	Catálogo Regional de Especies Amenazadas de la Comunidad de Madrid (Decreto 18/92)	Libro Rojo de las Aves de España (MMA-SEO, 2004)	Libro Rojo de los Vertebrados de España (ICONA, 1992)	Estatus en ambos términos municipales
Cigüeñuela (<i>Himantopus himantopus</i>)	De Interés Especial	De Interés Especial	No Evaluada	No Amenazada	De Paso
Avoceta (<i>Recurvirostra avosetta</i>)	De Interés Especial	No Incluida	Preocupación Menor	Rara	De Paso
Chorlitejo chico (<i>Charadrius dubius</i>)	De Interés Especial	No Incluida	No Evaluada	Insuficientemente conocida	Estival-Nidificante
Chorlitejo grande (<i>Charadrius hiaticula</i>)	De Interés Especial	No Incluida	No Evaluada	No Amenazada	De Paso
Chorlitejo patinegro (<i>Charadrius alexandrinus</i>)	De Interés Especial	No Incluida	Vulnerable	Insuficientemente conocida	De Paso
Avefría (<i>Vanellus vanellus</i>)	No Incluida	De Interés Especial	Preocupación Menor	No Amenazada	Invernante
Correlimos menudo (<i>Calidris minuta</i>)	De Interés Especial	No Incluida	No Evaluada	No Amenazada	De Paso
Correlimos zarapitín (<i>Calidris ferruginea</i>)	De Interés Especial	No Incluida	No Evaluada	No Amenazada	De Paso
Correlimos común (<i>Calidris alpina</i>)	De Interés Especial	No Incluida	No Evaluada	No Amenazada	De Paso
Agachadiza común (<i>Gallinago gallinago</i>)	No Incluida	No Incluida	En Peligro	Insuficientemente Conocida	Invernante
Becada (<i>Scolopax rusticola</i>)	No Incluida	No Incluida	No Evaluada	Insuficientemente Conocida	Invernante
Archibebe oscuro (<i>Tringa erythropus</i>)	De Interés Especial	No Incluida	No Evaluada	No Amenazada	De Paso
Archibebe común (<i>Tringa totanus</i>)	No Incluida	No Incluida	Vulnerable	No Amenazada	Invernante
Archibebe claro (<i>Tringa nebularia</i>)	De Interés Especial	No Incluida	No Evaluada	No Amenazada	De Paso
Andarrios grande (<i>Tringa ochropus</i>)	De Interés Especial	No Incluida	No Evaluada	No Amenazada	Invernante

AVES					
ESPECIE	Catálogo Nacional de Especies Amenazadas (R.D. 439/90)	Catálogo Regional de Especies Amenazadas de la Comunidad de Madrid (Decreto 18/92)	Libro Rojo de las Aves de España (MMA-SEO, 2004)	Libro Rojo de los Vertebrados de España (ICONA, 1992)	Estatus en ambos términos municipales
Andarríos chico (<i>Actitis hypoleucos</i>)	De Interés Especial	De Interés Especial	No Evaluada	No Amenazada	Sedentaria
Andarrios bastardo (<i>Tringa glareola</i>)	De Interés Especial	No Incluida	No Evaluada	No Amenazada	De Paso
Gaviota reidora (<i>Larus ridibundus</i>)	No Incluida	No Incluida	No Evaluada	No Amenazada	Invernante
Gaviota sombría (<i>Larus fuscus</i>)	No Incluida	No Incluida	Preocupación Menor	No Amenazada	Invernante
Gaviota argentea (<i>Larus argentatus</i>)	No Incluida	No Incluida	No Evaluada	No Amenazada	Invernante
Gaviota patiamarilla (<i>Larus cachinans</i>)	No Incluida	No Incluida	No Evaluada	No Amenazada	Invernante
Paloma zurita (<i>Columba oenas</i>)	No Incluida	No Incluida	Datos Insuficientes	Indeterminada	Sedentaria
Paloma torcaz (<i>Columba palumbus</i>)	No Incluida	No Incluida	No Evaluada	No Amenazada	Sedentaria
Tórtola común (<i>Streptopelia turtur</i>)	No Incluida	No Incluida	Vulnerable	Vulnerable	Estival-Nidificante
Críalo (<i>Clamator glandarius</i>)	De Interés Especial	No Incluida	No Evaluada	No Amenazada	Estival-Nidificante
Cuco (<i>Clamator glandarius</i>)	De Interés Especial	No Incluida	No Evaluada	No Amenazada	Estival-Nidificante
Lechuza común (<i>Tyto alba</i>)	De Interés Especial	De Interés Especial	No Evaluada	No Amenazada	Sedentaria
Autillo (<i>Otus scops</i>)	De Interés Especial	No Incluida	No Evaluada	No Amenazada	Estival-Nidificante
Búho real (<i>Bubo bubo</i>)	De Interés Especial	Vulnerable	No Evaluada	Rara	Sedentaria

AVES					
ESPECIE	Catálogo Nacional de Especies Amenazadas (R.D. 439/90)	Catálogo Regional de Especies Amenazadas de la Comunidad de Madrid (Decreto 18/92)	Libro Rojo de las Aves de España (MMA-SEO, 2004)	Libro Rojo de los Vertebrados de España (ICONA, 1992)	Estatus en ambos términos municipales
Mochuelo (<i>Athene noctua</i>)	De Interés Especial	No Incluida	No Evaluada	No Amenazada	Sedentaria
Cárabo (<i>Strix aluco</i>)	De Interés Especial	No Incluida	No Evaluada	No Amenazada	Sedentaria
Búho chico (<i>Asio otus</i>)	De Interés Especial	No Incluida	No Evaluada	No Amenazada	Sedentaria
Chotacabras gris (<i>Caprimulgus europaeus</i>)	De Interés Especial	No Incluida	No Evaluada	Rara	Estival-Nidificante
Chotacabras pardo (<i>Caprimulgus ruficollis</i>)	De Interés Especial	De Interés Especial	No Evaluada	No Amenazada	Estival-Nidificante
Vencejo común (<i>Apus apus</i>)	De Interés Especial	No Incluida	No Evaluada	No Amenazada	Estival-Nidificante
Martín pescador (<i>Alcedo atthis</i>)	De Interés Especial	De Interés Especial	Casi Amenazada	Insuficientemente Conocida	Sedentaria
Abejaruco (<i>Merops apiaster</i>)	De Interés Especial	No Incluida	No Evaluada	No Amenazada	Estival-Nidificante
Abubilla (<i>Upupa epops</i>)	De Interés Especial	No Incluida	No Evaluada	No Amenazada	Estival-Nidificante
Torcecuello (<i>Jynx torquilla</i>)	De Interés Especial	De Interés Especial	Datos Insuficientes	No Amenazada	Estival-Nidificante
Pito real (<i>Picus viridis</i>)	De Interés Especial	No Incluida	No Evaluada	No Amenazada	Sedentaria
Pico picapinos (<i>Dendrocopos major</i>)	De Interés Especial	No Incluida	-	No Amenazada	Sedentaria
Pico menor (<i>Dendrocopos minor</i>)	De Interés Especial	De Interés Especial	No Evaluada	Indeterminada	Sedentaria
Cogujada común (<i>Galerida cristata</i>)	De Interés Especial	No Incluida	No Evaluada	No Amenazada	Sedentaria
Cogujada montesina (<i>Galerida teklae</i>)	De Interés Especial	No Incluida	No Evaluada	No Amenazada	Sedentaria
Totovía (<i>Lullula arborea</i>)	De Interés Especial	No Incluida	No Evaluada	No Amenazada	Sedentaria

AVES					
ESPECIE	Catálogo Nacional de Especies Amenazadas (R.D. 439/90)	Catálogo Regional de Especies Amenazadas de la Comunidad de Madrid (Decreto 18/92)	Libro Rojo de las Aves de España (MMA-SEO, 2004)	Libro Rojo de los Vertebrados de España (ICONA, 1992)	Estatus en ambos términos municipales
Alondra común (<i>Alauda arvensis</i>)	No Incluida	No Incluida	No Evaluada	No Amenazada	Sedentaria
Avión roquero (<i>Ptyonoprogne rupestris</i>)	De Interés Especial	No Incluida	No Evaluada	No Amenazada	Sedentaria
Golondrina común (<i>Hirundo rustica</i>)	De Interés Especial	No Incluida	No Evaluada	No Amenazada	Estival-Nidificante
Golondrina daúrica (<i>Hirundo daurica</i>)	De Interés Especial	No Incluida	No Evaluada	No Amenazada	Estival-Nidificante
Avión común (<i>Delichon urbica</i>)	De Interés Especial	No Incluida	No Evaluada	No Amenazada	Estival-Nidificante
Bisbita común (<i>Anthus pratensis</i>)	De Interés Especial	No Incluida	No Evaluada	No Amenazada	Invernante
Bisbita arbóreo (<i>Anthus trivialis</i>)	De Interés Especial	No Incluida	No Evaluada	No Amenazada	Estival-Nidificante
Lavandera boyera (<i>Motacilla flava</i>)	De Interés Especial	No Incluida	No Evaluada	No Amenazada	Estival-Nidificante
Lavandera cascadeña (<i>Motacilla cinerea</i>)	De Interés Especial	No Incluida	No Evaluada	No Amenazada	Sedentaria
Lavandera blanca (<i>Motacilla alba</i>)	De Interés Especial	No Incluida	No Evaluada	No Amenazada	Sedentaria
Mirlo acuático (<i>Cinclus cinclus</i>)	De Interés Especial	De Interés Especial	No Evaluada	No Amenazada	Sedentaria
Chochín (<i>Troglodytes troglodytes</i>)	De Interés Especial	No Incluida	No Evaluada	No Amenazada	Sedentaria
Acentor común (<i>Prunella modularis</i>)	De Interés Especial	No Incluida	No Evaluada	No Amenazada	Sedentaria
Petirrojo (<i>Erythacus rubecula</i>)	De Interés Especial	No Incluida	No Evaluada	No Amenazada	Sedentaria
Ruiseñor común (<i>Luscinia megarhynchos</i>)	De Interés Especial	No Incluida	No Evaluada	No Amenazada	Estival-Nidificante

AVES					
ESPECIE	Catálogo Nacional de Especies Amenazadas (R.D. 439/90)	Catálogo Regional de Especies Amenazadas de la Comunidad de Madrid (Decreto 18/92)	Libro Rojo de las Aves de España (MMA-SEO, 2004)	Libro Rojo de los Vertebrados de España (ICONA, 1992)	Estatus en ambos términos municipales
Pechiazul (<i>Luscinia svecica</i>)	De Interés Especial	De Interés Especial	No Evaluada	No Amenazada	Estival-Nidificante
Colirrojo tizón (<i>Phoenicurus ochruros</i>)	De Interés Especial	No Incluida	No Evaluada	No Amenazada	Sedentaria
Colirrojo real (<i>Phoenicurus phoenicurus</i>)	De Interés Especial	De Interés Especial	Vulnerable	No Amenazada	Invernante
Tarabilla norteña (<i>Saxicola rubetra</i>)	De Interés Especial	De Interés Especial	No Evaluada	No Amenazada	Invernante
Tarabilla común (<i>Saxicola torquata</i>)	De Interés Especial	No Incluida	No Evaluada	No Amenazada	Sedentaria
Collalba gris (<i>Oenanthe oenanthe</i>)	De Interés Especial	No Incluida	No Evaluada	No Amenazada	Estival-Nidificante
Collalba rubia (<i>Oenanthe hispanica</i>)	De Interés Especial	No Incluida	Casi Amenazada	No Amenazada	Estival-Nidificante
Collalba negra (<i>Oenanthe leucura</i>)	De Interés Especial	De Interés Especial	Preocupación Menor	No Amenazada	Sedentaria
Roquero rojo (<i>Monticola saxatilis</i>)	De Interés Especial	No Incluida	No Evaluada	No Amenazada	Estival-Nidificante
Roquero solitario (<i>Monticola solitarius</i>)	De Interés Especial	No Incluida	No Evaluada	No Amenazada	Sedentaria
Mirlo común (<i>Turdus merula</i>)	No Incluida	No Incluida	No Evaluada	No Amenazada	Sedentaria
Zorzal común (<i>Turdus phylomelos</i>)	No Incluida	No Incluida	No Evaluada	No Amenazada	Sedentaria
Zorzal alirrojo (<i>Turdus iliacus</i>)	No Incluida	No Incluida	No Evaluada	No Amenazada	Invernante
Zorzal charlo (<i>Turdus viscivorus</i>)	No Incluida	No Incluida	No Evaluada	No Amenazada	Sedentaria

AVES					
ESPECIE	Catálogo Nacional de Especies Amenazadas (R.D. 439/90)	Catálogo Regional de Especies Amenazadas de la Comunidad de Madrid (Decreto 18/92)	Libro Rojo de las Aves de España (MMA-SEO, 2004)	Libro Rojo de los Vertebrados de España (ICONA, 1992)	Estatus en ambos términos municipales
Zorzal real (<i>Turdus pilaris</i>)	No Incluida	No Incluida	No Evaluada	No Amenazada	Invernante
Ruiseñor bastardo (<i>Cettia cetti</i>)	De Interés Especial	No Incluida	No Evaluada	No Amenazada	Sedentaria
Buscarla pintoja (<i>Locustella naevia</i>)	De Interés Especial	No Incluida	No Evaluada	No Amenazada	De Paso
Carricero común (<i>Acrocephalus scirpaceus</i>)	De Interés Especial	No Incluida	No Evaluada	No Amenazada	Estival-Nidificante
Zarcero común (<i>Hyppolais polyglotta</i>)	De Interés Especial	No Incluida	No Evaluada	No Amenazada	Estival-Nidificante
Curruca rabilarga (<i>Sylvia undata</i>)	De Interés Especial	No Incluida	No Evaluada	No Amenazada	Sedentaria
Curruca carrasqueña (<i>Sylvia cantillans</i>)	De Interés Especial	No Incluida	No Evaluada	No Amenazada	Estival-Nidificante
Curruca cabecinegra (<i>Sylvia melanocephala</i>)	De Interés Especial	No Incluida	No Evaluada	No Amenazada	Sedentaria
Curruca zarcera (<i>Sylvia communis</i>)	De Interés Especial	No Incluida	No Evaluada	No Amenazada	Estival-Nidificante
Curruca mosquitera (<i>Sylvia borin</i>)	De Interés Especial	No Incluida	No Evaluada	No Amenazada	Estival-Nidificante
Curruca capirotada (<i>Sylvia atricapilla</i>)	De Interés Especial	No Incluida	No Evaluada	No Amenazada	Sedentaria
Mosquitero papialbo (<i>Phylloscopus bonelli</i>)	De Interés Especial	No Incluida	No Evaluada	No Amenazada	Estival-Nidificante
Mosquitero común (<i>Phylloscopus collybita</i>)	De Interés Especial	No Incluida	No Evaluada	No Amenazada	Sedentaria
Mosquitero musical (<i>Phylloscopus trochilus</i>)	De Interés Especial	No Incluida	Casi Amenazada	No Amenazada	Invernante
Reyezuelo sencillo (<i>Regulus regulus</i>)	De Interés Especial	No Incluida	No Evaluada	No Amenazada	Sedentaria
Reyezuelo listado (<i>Regulus ignicapillus</i>)	De Interés Especial	No Incluida	No Evaluada	No Amenazada	Sedentaria

AVES					
ESPECIE	Catálogo Nacional de Especies Amenazadas (R.D. 439/90)	Catálogo Regional de Especies Amenazadas de la Comunidad de Madrid (Decreto 18/92)	Libro Rojo de las Aves de España (MMA-SEO, 2004)	Libro Rojo de los Vertebrados de España (ICONA, 1992)	Estatus en ambos términos municipales
Papamoscas gris (<i>Muscicapa striata</i>)	De Interés Especial	No Incluida	No Evaluada	No Amenazada	Estival-Nidificante
Papamoscas cerrojillo (<i>Ficedula bipoleuca</i>)	De Interés Especial	No Incluida	No Evaluada	No Amenazada	Estival-Nidificante
Mito (<i>Aegithalos caudatus</i>)	De Interés Especial	No Incluida	No Evaluada	No Amenazada	Sedentaria
Herrerillo capuchino (<i>Parus cristatus</i>)	De Interés Especial	No Incluida	No Evaluada	No Amenazada	Sedentaria
Carbonero garrapinos (<i>Parus ater</i>)	De Interés Especial	No Incluida	No Evaluada	No Amenazada	Sedentaria
Herrerillo común (<i>Parus caeruleus</i>)	De Interés Especial	No Incluida	No Evaluada	No Amenazada	Sedentaria
Carbonero común (<i>Parus major</i>)	De Interés Especial	No Incluida	No Evaluada	No Amenazada	Sedentaria
Trepador azul (<i>Sitta europaea</i>)	De Interés Especial	No Incluida	No Evaluada	No Amenazada	Sedentaria
Agateador común (<i>Certhia brachydactyla</i>)	De Interés Especial	No Incluida	No Evaluada	No Amenazada	Sedentaria
Pájaro moscón (<i>Remiz pendulinus</i>)	De Interés Especial	No Incluida	No Evaluada	No Amenazada	De Paso
Oropéndola (<i>Oriolus oriolus</i>)	De Interés Especial	No Incluida	No Evaluada	No Amenazada	Estival-Nidificante
Alcaudón real (<i>Lanius excubitor</i>)	De Interés Especial	De Interés Especial	Casi Amenazada	No Amenazada	Sedentaria
Alcaudón común (<i>Lanius senator</i>)	De Interés Especial	No Incluida	Casi Amenazada	No Amenazada	Estival-Nidificante
Arrendajo (<i>Garrulus glandarius</i>)	No Incluida	No Incluida	No Evaluada	No Amenazada	Sedentaria
Rabilargo (<i>Cyanopica ciannus</i>)	De Interés Especial	No Incluida	No Evaluada	No Amenazada	Sedentaria

AVES					
ESPECIE	Catálogo Nacional de Especies Amenazadas (R.D. 439/90)	Catálogo Regional de Especies Amenazadas de la Comunidad de Madrid (Decreto 18/92)	Libro Rojo de las Aves de España (MMA-SEO, 2004)	Libro Rojo de los Vertebrados de España (ICONA, 1992)	Estatus en ambos términos municipales
Urraca (<i>Pica pica</i>)	No Incluida	No Incluida	No Evaluada	No Amenazada	Sedentaria
Chova piquirroja (<i>Pyrrhocorax pyrrhocorax</i>)	De Interés Especial	De Interés Especial	Casi Amenazada	No Amenazada	Sedentaria
Grajilla (<i>Corvus monedula</i>)	No Incluida	No Incluida	No Evaluada	No Amenazada	Sedentaria
Corneja negra (<i>Corvus corone</i>)	No Incluida	No Incluida	No Evaluada	No Amenazada	Sedentaria
Cuervo (<i>Corvus corax</i>)	No Incluida	No Incluida	No Evaluada	No Amenazada	Sedentaria
Estornino pinto (<i>Sturnus vulgaris</i>)	No Incluida	No Incluida	No Evaluada	No Amenazada	Invernante
Estornino negro (<i>Sturnus unicolor</i>)	No Incluida	No Incluida	No Evaluada	No Amenazada	Sedentaria
Gorrión común (<i>Passer domesticus</i>)	No Incluida	No Incluida	No Evaluada	No Amenazada	Sedentaria
Gorrión molinero (<i>Passer montanus</i>)	De Interés Especial	No Incluida	No Evaluada	No Amenazada	Sedentaria
Gorrión chillón (<i>Petronia petronia</i>)	De Interés Especial	No Incluida	No Evaluada	No Amenazada	Sedentaria
Pinzón vulgar (<i>Fringilla coelebs</i>)	De Interés Especial	No Incluida	No Evaluada	No Amenazada	Sedentaria
Pinzón real (<i>Fringilla montifringilla</i>)	De Interés Especial	No Incluida	No Evaluada	No Amenazada	Invernante
Verdecillo (<i>Serinus serinus</i>)	No Incluida	No Incluida	No Evaluada	No Amenazada	Sedentaria
Verderón serrano (<i>Serinus citrinella</i>)	De Interés Especial	De Interés Especial	No Evaluada	No Amenazada	Sedentaria

AVES					
ESPECIE	Catálogo Nacional de Especies Amenazadas (R.D. 439/90)	Catálogo Regional de Especies Amenazadas de la Comunidad de Madrid (Decreto 18/92)	Libro Rojo de las Aves de España (MMA-SEO, 2004)	Libro Rojo de los Vertebrados de España (ICONA, 1992)	Estatus en ambos términos municipales
Verderón común (<i>Carduelis chloris</i>)	No Incluida	No Incluida	No Evaluada	No Amenazada	Sedentaria
Jilguero (<i>Carduelis carduelis</i>)	No Incluida	No Incluida	No Evaluada	No Amenazada	Sedentaria
Lúgano (<i>Carduelis spinus</i>)	No Incluida	No Incluida	No Evaluada	No Amenazada	Invernante
Pardillo común (<i>Carduelis cannabina</i>)	No Incluida	No Incluida	No Evaluada	No Amenazada	Sedentaria
Piquituerto (<i>Loxia curvirostra</i>)	De Interés Especial	No Incluida	No Evaluada	No Amenazada	Sedentaria
Picogordo (<i>Coccothraustes coccothraustes</i>)	De Interés Especial	No Incluida	No Evaluada	No Amenazada	Sedentaria
Escribano soteño (<i>Emberiza cirius</i>)	De Interés Especial	No Incluida	No Evaluada	No Amenazada	Sedentaria
Escribano montesino (<i>Emberiza cia</i>)	De Interés Especial	No Incluida	No Evaluada	No Amenazada	Sedentaria
Escribano hortelano (<i>Emberiza hortulana</i>)	De Interés Especial	No Incluida	No Evaluada	No Amenazada	Sedentaria
Triguero (<i>Miliaria calandra</i>)	De Interés Especial	No Incluida	No Evaluada	No Amenazada	Sedentaria

Dentro del grupo de las aves, también se han citado en los ecosistemas escurialenses algunas especies accidentales, que aunque no han sido consideradas en las posteriores valoraciones, sí se ha considerado de interés su inclusión en el inventario de aves. Estas especies son las siguientes:

AVES				
ESPECIE	Catálogo Nacional de Especies Amenazadas (R.D. 439/90)	Catálogo Regional de Especies Amenazadas de la Comunidad de Madrid (Decreto 18/92)	Libro Rojo de las Aves de España (MMA-SEO, 2004)	Presencia en ambos términos municipales
Garcilla cangrejera (<i>Ardeola ralloides</i>)	En Peligro de Extinción	No Incluida	Casi Amenazada	Accidental
Garcilla bueyera (<i>Bubulcus ibis</i>)	De Interés Especial	No Incluida	No Evaluada	Accidental
Serreta mediana (<i>Mergus serrator</i>)	No Amenazada	No Incluida	No Evaluada	Accidental
Elanio azul (<i>Elanus caeruleus</i>)	De Interés Especial	De Interés Especial	Casi Amenazada	Accidental
Calamón (<i>Porphyrio porphyrio</i>)	De Interés Especial	No Incluida	No Evaluada	Accidental
Grulla común (<i>Grus grus</i>)	De Interés Especial	No Incluida	-	Accidental
Faisán común (<i>Phasianus colchicus</i>)	No Incluida	No Incluida	-	Accidental
Ostrero (<i>Haematopus ostralegus</i>)	De Interés Especial	No Incluida	Casi Amenazada	Accidental
Chorlito gris (<i>Pluvialis squatorola</i>)	De Interés Especial	No Incluida	No Evaluada	Accidental
Fumarel común (<i>Chlidonias niger</i>)	De Interés Especial	No Incluida	En Peligro	Accidental
Alzacola (<i>Cervotrichas galactotes</i>)	De Interés Especial	No Incluida	En Peligro	Accidental
Alcaudón dorsirrojo (<i>Lanius collurio</i>)	De Interés Especial	No Incluida	No Evaluada	Accidental

MAMÍFEROS			
ESPECIE	Catálogo Nacional de Especies Amenazadas (R.D. 439/90)	Catálogo Regional de Especies Amenazadas de la Comunidad de Madrid (Decreto 18/92)	Libro Rojo de los Vertebrados de España (ICONA, 1992)
Erizo común (<i>Erinaceus europaeus</i>)	No incluida	No incluida	No Amenazada
Musarañita (<i>Suncus etruscus</i>)	No incluida	No incluida	No Amenazada
Musaraña común (<i>Crocidura russula</i>)	No incluida	No incluida	No Amenazada
Topo ibérico (<i>Talpa occidentalis</i>)	No incluida	No incluida	Insuficientemente Conocida
Murciélago grande de herradura (<i>Rhinolophus ferrumequinum</i>)	De Interés Especial	Vulnerable	Vulnerable
Murciélago pequeño de herradura (<i>Rhinolophus hipposideros</i>)	De Interés Especial	Vulnerable	Vulnerable
Murciélago mediterráneo de herradura (<i>Rhinolophus euryale</i>)	De Interés Especial	Vulnerable	Vulnerable
Murciélago ratonero grande (<i>Myotis myotis</i>)	De Interés Especial	Vulnerable	Vulnerable
Murciélago ratonero bigotudo (<i>Myotis mystacina</i>)	De Interés Especial	No incluida	Indeterminada
Murciélago de Nathusius (<i>Pipistrellus nathusii</i>)	De Interés Especial	No incluida	Extinguida
Murciélago común (<i>Pipistrellus pipistrellus</i>)	De Interés Especial	No incluida	No Amenazada
Murciélago montañero (<i>Hypsugo savii</i>)	De Interés Especial	No incluida	Insuficientemente conocida
Murciélago orejudo septentrional (<i>Plecotus auritus</i>)	De Interés Especial	Vulnerable	Indeterminada
Murciélago rabudo (<i>Tadarida teniotis</i>)	De Interés Especial	No Incluida	Insuficientemente Conocida
Conejo (<i>Oryctolagus cuniculus</i>)	No incluida	No incluida	No Amenazada

MAMÍFEROS			
ESPECIE	Catálogo Nacional de Especies Amenazadas (R.D. 439/90)	Catálogo Regional de Especies Amenazadas de la Comunidad de Madrid (Decreto 18/92)	Libro Rojo de los Vertebrados de España (ICONA, 1992)
Liebre (<i>Lepus granatensis</i>)	No incluida	No incluida	No Amenazada
Ardilla roja (<i>Sciurus vulgaris</i>)	No incluida	No incluida	No Amenazada
Lirón careto (<i>Ehyomis quercinus</i>)	No incluida	No incluida	No Amenazada
Topillo común (<i>Microtus duodecimcostatus</i>)	No incluida	No incluida	No Amenazada
Topillo de cabrera (<i>Microtus cabreræ</i>)	De Interés Especial	Vulnerable	Rara
Ratón de campo (<i>Apodemus sylvaticus</i>)	No incluida	No incluida	No Amenazada
Ratón moruno (<i>Mus spretus</i>)	No incluida	No incluida	No Amenazada
Ratón casero (<i>Mus domesticus</i>)	No incluida	No incluida	No Amenazada
Rata común (<i>Rattus norvegicus</i>)	No incluida	No incluida	No Amenazada
Rata campestre (<i>Rattus rattus</i>)	No incluida	No incluida	No Amenazada
Zorro (<i>Vulpes vulpes</i>)	No incluida	No incluida	No Amenazada
Comadreja (<i>Mustela nivalis</i>)	No incluida	No incluida	No Amenazada
Turón (<i>Mustela putorius</i>)	No incluida	No incluida	Insuficientemente Conocida
Tejón (<i>Meles meles</i>)	No incluida	No incluida	Insuficientemente Conocida
Visón americano (<i>Mustela vison</i>)	No incluida	No incluida	-
Garduña (<i>Martes foina</i>)	No incluida	No incluida	No Amenazada

MAMÍFEROS			
ESPECIE	Catálogo Nacional de Especies Amenazadas (R.D. 439/90)	Catálogo Regional de Especies Amenazadas de la Comunidad de Madrid (Decreto 18/92)	Libro Rojo de los Vertebrados de España (ICONA, 1992)
Gineta (<i>Genetta genetta</i>)	No incluida	No incluida	No Amenazada
Gato montes (<i>Felis sylvestrís</i>)	De Interés Especial	Vulnerable	Insuficientemente Conocida
Corzo (<i>Capreolus capreolus</i>)	No incluida	No incluida	No Amenazada
Jabalí (<i>Sus scrofa</i>)	No incluida	No incluida	No Amenazada

4. CORREDORES BIOLÓGICOS Y ESPACIOS PROTEGIDOS

La totalidad de la superficie del término municipal de El Escorial forma parte del piedemonte de la Sierra de Guadarrama, mientras que la mayor parte de la de San Lorenzo de El Escorial se distribuye a lo largo de las laderas meridionales del sector occidental de dicha sierra.

Debido a esta situación geográfica, la superficie de ambos términos municipales se encuentra conectada íntimamente con el resto de la Sierra de Guadarrama, por lo que constituyen zonas donde se establecen importantísimos corredores ecológicos entre la sierra y su rampa meridional. La existencia de estos corredores, permite la conexión biológica entre las comunidades faunísticas de la sierra y las de su piedemonte.

Por otro lado, el tercio meridional del término municipal de El Escorial, se encuentra limitando al Este con el Parque Regional del Curso Medio del río Guadarrama y su Entorno y al Oeste con la Zona de Especial Protección para las Aves ZEPA N° ES0000056 “Encinares del río Alberche y río Cofio”, por lo que dicho término municipal constituye una zona puente entre la Sierra de Guadarrama y dichos espacios protegidos.

5. VALORACIÓN FAUNÍSTICA

Tanto los diversos tipos de vegetación presentes en los términos municipales de El Escorial y San Lorenzo de El Escorial, como la red fluvial y los humedales existentes, permiten el asentamiento de comunidades faunísticas representadas por una gran variedad de especies de vertebrados. Hasta la fecha, se han contabilizado 256 especies de vertebrados frecuentes en los ecosistemas escurialenses, muchas de ellas catalogadas con altas categorías de amenaza. Este alto número de especies de vertebrados da una idea del enorme valor ambiental que constituyen los ecosistemas escurialenses.

En la siguiente tabla se resume el número de especies correspondientes a cada grupo de vertebrados presentes en ambos términos municipales, sin incluir las especies de presencia accidental:

Número de especies de vertebrados presentes en los ecosistemas escurialenses	
Grupo de vertebrados	Nº de especies
Peces	14
Anfibios	13
Reptiles	21
Aves	173
Mamíferos	35
Total	256

Con el fin de exponer datos cuantitativos sobre el número de especies catalogadas con alguna categoría de amenaza, se han elaborado las siguientes tablas que muestran el número de especies de vertebrados presentes en los términos municipales de El Escorial y San Lorenzo de El Escorial, atendiendo a su categoría de amenaza:

LIBRO ROJO DE LOS VERTEBRADOS DE ESPAÑA (ICONA, 1992)							
Grado de Amenaza	Peces	Anfibios	Reptiles	Aves	Mamíferos	Total	Porcentaje
En Peligro	0	0	0	4	0	4	15,38%
Vulnerable	1	0	1	6	4	12	36,36%
Rara	0	0	0	7	1	8	21,05%
Indeterminada	0	0	0	4	2	6	35,29%
Insuficientemente conocida	0	0	0	10	6	16	55,17

CATÁLOGO REGIONAL DE ESPECIES AMENAZADAS DE LA COMUNIDAD DE MADRID (Decreto 18/92)							
Grado de Amenaza	Peces	Anfibios	Reptiles	Aves	Mamíferos	Total	Porcentaje
En Peligro de Extinción	1	0	1	3	0	5	33,33%
Sensibles a la Alteración de su Hábitat	0	0	0	4	0	4	36,36%
Vulnerables	0	2	4	4	7	17	77,27%
De Interés Especial	0	1	1	25	0	27	62,79%

CATÁLOGO NACIONAL DE ESPECIES AMENAZADAS (R.D. 439/90)							
Grado de Amenaza	Peces	Anfibios	Reptiles	Aves	Mamíferos	Total	Porcentaje
En Peligro	0	0	0	2	0	2	11,76%
De Interés Especial	0	9	16	126	12	163	52,92%

LIBRO ROJO DE LOS PECES CONTINENTALES DE ESPAÑA (Ministerio de Medio Ambiente-CSIC, 2001)			
Grado de Amenaza	Peces	Total	Porcentaje
En Peligro Crítico	0	0	0%
En Peligro	0	0	0%
Vulnerable	5	5	22,73 %

ATLAS Y LIBRO ROJO DE LOS ANFIBIOS Y REPTILES DE ESPAÑA (Ministerio de Medio Ambiente, 2002)			
Grado de Amenaza	Anfibios	Total	Porcentaje
En Peligro Crítico	0	0	0%
En Peligro	0	0	0%
Vulnerable	3	3	37,5%
Casi Amenazada	5	5	37,5%

ATLAS Y LIBRO ROJO DE LOS ANFIBIOS Y REPTILES DE ESPAÑA (Ministerio de Medio Ambiente, 2002)			
Grado de Amenaza	Reptiles	Total	Porcentaje
En Peligro Crítico	0	0	0%
En Peligro	0	0	0%
Vulnerable	2	2	28,57%
Casi Amenazada	3	3	33,33%

LIBRO ROJO DE LAS AVES DE ESPAÑA (SEO-Ministerio de Medio Ambiente, 2004)			
Grado de Amenaza	Aves	Total	Porcentaje
En Peligro Crítico	1	1	6,67%
En Peligro	3	3	7,69%
Vulnerable	10	10	22,22%
Casi Amenazada	11	11	34,38%

En la siguiente tabla se cita el porcentaje de vertebrados presentes en los ecosistemas escurialenses con respecto al total de vertebrados peninsulares amenazados o casi amenazados, incluidos en cada uno de los catálogos consultados:

PORCENTAJE DE VERTEBRADOS ESCURIALENSES AMENAZADOS O CASI AMENAZADOS RESPECTO AL TOTAL DE VERTEBRADOS PENINSULARES AMENAZADOS O CASI AMENAZADOS	
Catálogo o Libro Rojo	Vertebrados escurialenses amenazados o casi amenazados
Catálogo Nacional de Especies Amenazadas (1990)	50,77%
Libro Rojo de los Vertebrados de España (1992)	32,17%
Catálogo Regional de Especies Amenazadas de la Comunidad de Madrid (1992)	59,34%
Libro Rojo de los Peces Continentales de España (2001)	11,36%
Atlas y Libro Rojo de los Anfibios y Reptiles de España (2002)	14,61%
Libro Rojo de las Aves de España (2004)	16,03%

Por último, aunque no es objeto del presente documento, conviene hacer referencia a la enorme diversidad de especies de invertebrados existentes en los biotopos escurialenses. Dentro de este grupo faunístico se pueden citar algunas especies incluidas en el Catálogo Regional de Especies Amenazadas de la Comunidad de Madrid, como son las mariposas *Parnassius apollo* (catalogada como “En Peligro de Extinción”), *Plebicula nivescens* (catalogada como “Sensible a la alteración de su hábitat”) y *Zerynthia rumina*, *Graellsia isabelae* y *Saturnia pyri*, las tres catalogadas como “de Interés Especial”. En algunos arroyos del término municipal de El Escorial, aún existen algunas poblaciones de cangrejo europeo (*Austropotamobius pallipes*).

6. CONCLUSIONES

Actualmente, los términos municipales de El Escorial y San Lorenzo de El Escorial presentan una gran diversidad de ecosistemas, que van desde los pastizales de montaña, hasta los encinares adhesados de la rampa serrana, pasando por extensas superficies cubiertas de pinares, melojares y fresnedas.

Estos ecosistemas han permanecido hasta nuestros días, en muy buen estado de conservación debido a la explotación sostenida que el hombre ha mantenido sobre ellos desde hace mucho tiempo.

Este buen estado de conservación que presenta la vegetación es el principal motivo por el cual, las comunidades faunísticas se encuentran muy bien representadas tanto en términos de diversidad de especies como de efectivos poblacionales.

El buen estado de conservación de los encinares adhesados, permite el asentamiento de una gran diversidad de especies de vertebrados, muchos de ellos catalogados con altas categorías de amenaza. Entre estas especies cabe destacar, el águila imperial ibérica, especie catalogada “En Peligro de Extinción” en diferentes catálogos y libros rojos, que debido a las numerosas poblaciones de conejo existentes, utiliza los encinares escurialenses como importantes zonas de cazadero.

Los pinares del monte Abantos, constituyen las áreas de nidificación de multitud de especies de aves rapaces amenazadas, tales como el águila culebrera, el águila calzada, el milano real, el azor y el halcón peregrino.

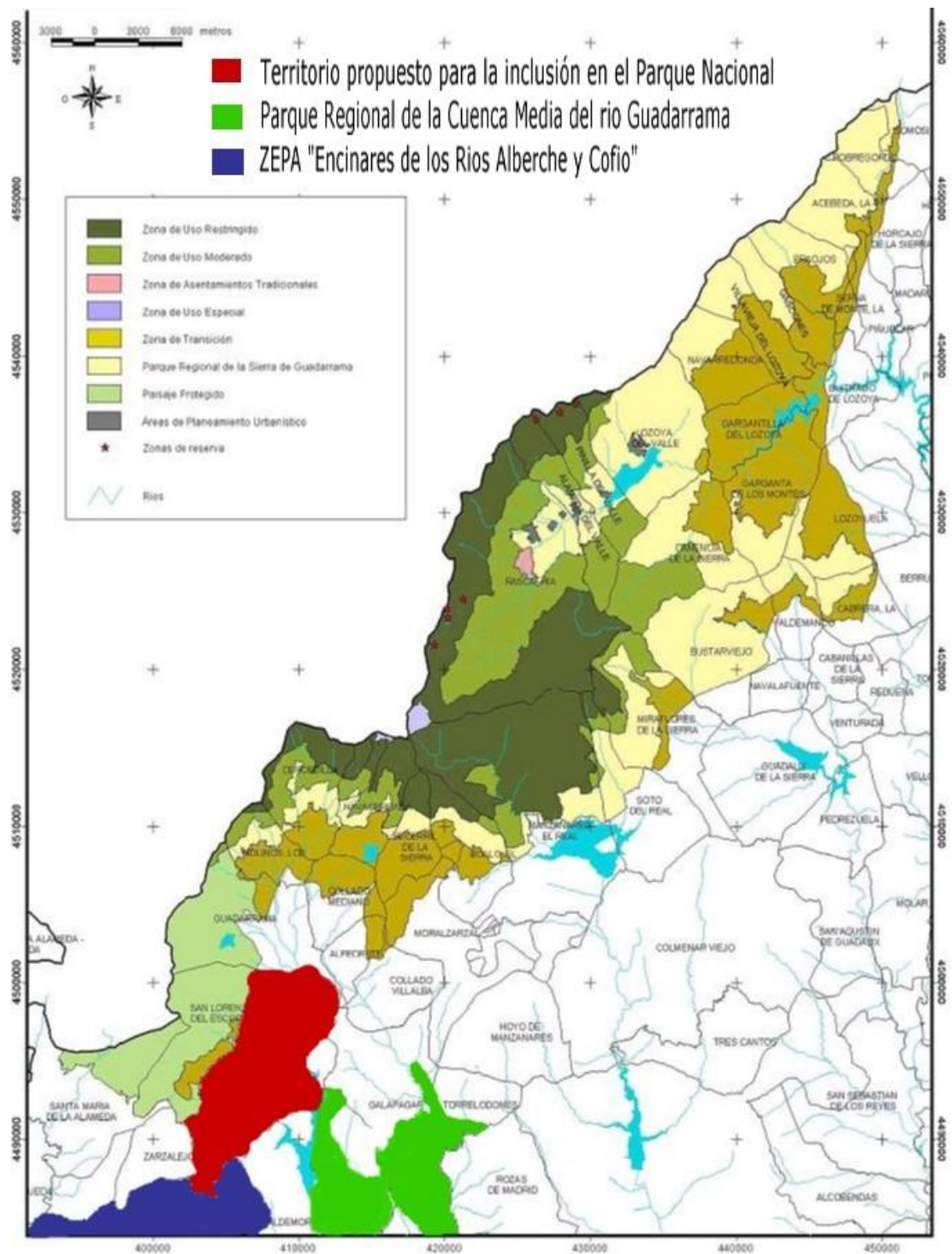
Las zonas húmedas existentes en ambos términos municipales, especialmente el embalse de “Los Arroyos”, las lagunas de las “Radas del Tercio” y la laguna de la finca “Las Lagunas”, son enclaves de gran importancia faunística, que constituyen zonas de nidificación y de invernada para multitud de especies de aves acuáticas. La red de humedales que constituyen éstas y otras zonas húmedas son de enorme importancia para la supervivencia de algunas especies catalogadas en la Comunidad de Madrid como “En Peligro de Extinción” como son el galápagos europeo y la cigüeña negra.

Asimismo, en algunas fresnedas escurialenses, como es el caso de las fresnedas de La Granjilla, se encuentran una de las colonias de cigüeña blanca más numerosa y productiva de la Comunidad de Madrid.

La situación geográfica de ambos términos municipales, a caballo entre la Sierra de Guadarrama y dos espacios protegidos como son la ZEPA “Encinares de los ríos Alberche y Cofio” y el “Parque Regional del Curso Medio del Río Guadarrama y su entorno”, es el motivo por el cual, sus territorios constituyen un área de contacto y un importante corredor biológico entre dichos espacios naturales.

En el siguiente plano se expone gráficamente la importancia de la zona propuesta para la inclusión en el futuro Parque Nacional:

Propuesta para la inclusión de los ecosistemas escurialenses en el futuro Parque Nacional de la Sierra de Guadarrama



PORN DE LA SIERRA DE GUADARRAMA

La protección de este área de contacto es indispensable para garantizar el establecimiento de flujos de materia y energía entre el piedemonte y el sector occidental de la Sierra de Guadarrama.

Gran parte de la importancia en la protección y conservación de los ecosistemas escurialenses se debe a que en ambos términos municipales se encuentran el 15,38% de las especies peninsulares catalogadas en Peligro de Extinción, en el Libro Rojo de los Vertebrados de España y cerca del 60% de las especies amenazadas del Catálogo Regional de Especies Amenazadas de la Comunidad de Madrid.

La protección de los ecosistemas escurialenses bajo la figura de “Paisaje Protegido” según la zonificación del PORN de la Sierra de Guadarrama, garantizaría la supervivencia de las poblaciones de las especies amenazadas descritas, además de permitir la conservación de otras muchas especies de vertebrados muy representativas de la Sierra de Guadarrama y su entorno.

Por último, la inclusión de los ecosistemas escurialenses en el futuro Parque Nacional de la Sierra de Guadarrama, permitiría la existencia de un gran corredor biológico en forma de “U” invertida dentro de la Comunidad de Madrid, en el que quedarían conectados zonas de enorme importancia ecológica como son el Monte del Pardo, el Parque Regional de la Cuenca Alta del Manzanares, la Sierra de Guadarrama el Parque Regional del Curso Medio del Río Guadarrama y su entorno y la ZEPA “Encinares de los ríos Alberche y Cofio”.